

# あすなろ

発行 沖電気の職場を明るくする会 (OAK) TEL 03-3455-6006  
東京都港区三田3-2-20 FAX 03-3451-3595  
http://oak47.hp.infoseek.co.jp/



## アンケート調査にご協力を

労働者の実態や要求を集めています。電機関連職場で毎年行うアンケート活動が、一〇月から全国一斉に取り組みられています。この調査は、電機労働者懇談会が働く者の生活と権利を守るために行っているものです。サービス残業の調査結果を国・労働基準監督署や企業につぎつけて是正させるなどの成果もえています。

## 家族給などの諸手当見直し 雇用延長などの継続協議で 集約

組合員の声が反映したのか疑問

二年ごとに行われる沖電気労使間の労働条件改定の交渉が、終わりました。今回の改定協議は諸手当全般の見直しを中心とした。組合は「家族手当以外の手当の考え方、公平で納得感が得られる手当のあり方」を求めましたが、会社は「家族手当を先行して協議中だが成果主義賃金にみあう見直し」と、論議がみ合いませんでした。個々の手当について見直しの必要性や可能性を加味して、継続協議すると結論を先延ばしにしましたが依然として、家族手当の廃止という不安は残りました。

### 心の労働条件問題 も取り組む

その他の項目ではリストロや成果主義など職場でのストレスの増大で、増加する自殺者など心のケアの取り組みとして「心の健康づくり計画」を明確にする

## 秋季労働条件改定協議

「心の健康づくり計画」を明確にする  
パワーハラスメント（職場で上司などが部下に対する

取したとみられています。調べに容疑者は「ギャンブルや女性との交際に使った」と容疑を認めているとのこと。取したとみられています。調べに容疑者は「ギャンブルや女性との交際に使った」と容疑を認めているとのこと。

### ショック！

エック！ ホント？  
報道に騒然

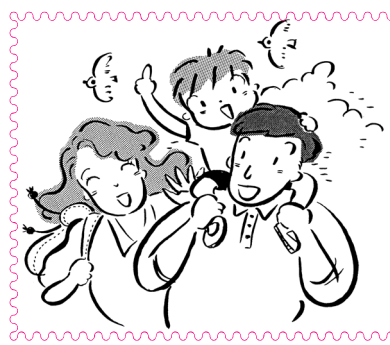
九月二十日、昼のNHKニュースや新聞は次のように伝えました。『沖電気子会社の元社員が詐欺一逮捕されたのは、東京・港区にある沖電気の子会社のリース会社「沖ビジネス」の社員だった。村上演容疑者（五〇）です。警視庁捜査二課の調べによると、半導体製造設備などのリースを担当する部の係長だった一九九九年三月から翌年にかけて、架空の納品書兼請求書で三回にわたって合計三億三千五百万円を詐



沖ビジネスの元係長逮捕の七億五千万円のねこば

同課は、村上容疑者が同様の手口で総額七億五千万円をだまし取ったとみていますが、このうち約二億円は公訴時効が成立しています。容疑者は二〇〇〇年の三月に退社していますが、その後仕事

るいじめや嫌がらせ）などの対策をすること。した沖電気のシニアキャスティング制度（六〇歳定年後雇用制度）の見直し、継続協議となりました。年金制度の改善で支給年齢が上がり、雇用延長が切実なだけに、失望の声が聞かれます。



改善された事として、育児勤務制度では配偶者に関する条件の廃止  
妊娠通院時の休暇が8日に改定（賃金補償は七〇％）  
家賃補助金が半年払いから月払いに。  
などが決まりました。  
雇用問題では来年度に施行される高齢者雇用安定法に則

### 沖電気・企業行動憲章 の実現で快適な職場を

憲章は社会貢献など一〇項目ですが、中に「働きやすい職場環境 社員の尊重 人権の尊重が含まれています。沖電気グループに働く全ての人に適用されるこの憲章に基づき、労働組合が組合員と沖電気で働く派遣、パート、関連など人々の労働条件の改善活動の先頭に立つことが望まれています。

件が発覚し、沖ビジネスが告訴してしまいました。沖電気グループ全体のリストラ「フェニックス21計画」を本格的に始めたのは、一九九九年です（発表は前年）。当時の沖ビジネス（資本金八千万、従業員・約六百人、印刷・リースなどのサービスで沖電気との取引金額は五十億）の社長は、沖電気の代表取締役の鈴木一史さんでした。

### 沖ビ解体は なんだったの？

解散する」と発表し、その年の五月には解体・解散の手際よさでした。現在の沖ビジネスは東京・港区・芝浦4丁目の沖4号館の6Fにあり数名の社員だけになっていきます。取引高五十億円と七億余という巨額のねこばを見落としながら、経営危機と称して何百人もの首切りを強行したことに、疑問が残ります。沖電気が情報を公開して説明することが必要です。

### ねこば (猫糞) って？

猫がフンをしたら砂をかけて匂いを消すことに例えて悪事を隠して知らん振りをする事をいう



いつも元気で明るい友人が顔色が悪く表情も冴えない。どうしたのさ。聞いてみると、「上司の言葉に傷つく。大声にびくびくして気分が滅入り、毎日の出勤が辛い。同僚も同じ思いをしている」という。「メンタルヘルス」という言葉を聞いて久しいがうつ病や自律神経失調症は一向に減らないようである。労組が心の健康づくりの取り組みを申し入れ、会社も「全社的に取り組む」と回答し、すでに社員教育が始まっている。精神科医の天竺崇医師は「うつ病の早期発見、治療とともに新たに発生させない取り組みが大切。職場の労働ストレスの程度がどんな実態かなどを会社も労組も知ること、そして企業風土や職場を「働く人を主体」にする」と話しをしている。今職場は、どんなに頑張っても評価してもらえない、低賃金、出向から帰ったら又出向、長時間労働、反対に仕事を与えられない。将来への不安や立ちつばなしの作業等など心身が不調に陥る種は尽きない。個人の努力だけではおいつかない。まずは、心身不調になるような施策や仕事のやり方を会社が改め、働く者同士の連帯、上司や管理職とあたたかい気持ちの通う職場にする事が一番である。



(M)

増収・増益の電機各社

(05年3月期)

日本はいま、賃金がダウンする中で増収という六〇年ぶりの異常事態になっています。民間企業の給与は七年連続のダウンです。他方で企業の余剰金(当期純利益の積み立て)八十二兆円という金余り状態です。電機連合に加盟している各社も好調で、株主配当を大幅に増

やしました。日立は八円から十円に。東芝は三円から五円に。沖電気も四期ぶりに三円の配当を実施しました。業績回復・拡大はリストラヤ子会社化など労働者の大きな犠牲の上に成されたものです。

《左の表は、各社の決算短縮会社情報、四季報で、電機懇談会が作成。1は十一月期決算》

	2005年3月期決算				2006年3月期見通し			
	売上	高営業利益	税引前当期純利益	当期純利益	売上	高営業利益	税引前当期純利益	当期純利益
日立製作所	90,270	2,790	2,645	514	92,500	3,000	2,800	550
松下電器	87,136	3,085	2,469	585	87,200	3,300	2,900	1,100
富士通	47,627	1,601	890	319	48,500	1,750	1,000	500
東芝	58,361	1,548	1,105	460	60,000	1,700	1,300	550
NEC	48,551	1,312	1,157	679	50,000	1,500	1,300	600
三菱電機	34,106	1,206	1,023	711	34,500	1,300	1,200	750
三洋電機	24,846	423	▲649	▲1,371	24,900	650	▲560	▲920
シャープ	25,398	1,510	1,405	768	27,500	1,600	1,500	870
松下電工※1	13,353	644	620	311	15,400	680	650	315
富士電機HD	8,442	268	222	77	8,750	320	300	120
沖電気	6,885	272	211	111	7,200	285	215	115
パイオニア	7,336	25	▲1	▲87	8,100	80	75	10
安川電機	3,096	175	174	18	3,140	205	200	70
明電舎	1,854	78	49	51	1,750	-	45	25
富士通ゼネラル	1,706	87	64	37	1,880	100	70	39
ディーアンドエムホールディングス	124,336	1,709	1,541	768	124,700	-	2,400	1,300
岩崎通信機	433	9	5	5	450	-	12	11
中興企業計	583,736	16,742	12,930	3,957	596,470	16,470	15,407	6,005

主な電機各社の連結通期決算と業績見通し(二〇〇五年五月三十日現在 単位:億円)

愛・地球博

村野 茂さん(仮名)に感想をお聞きしました。

何日行きましたか?

春・夏・秋・合計18日です。

大変な出費ですね

事前調査をして、全期間入場券(1万7500円)・会場内コンビニ利用等で必要最小限におさえました。

行こうと思った理由は?

大阪・筑波が消化不良だったのりでベンジの機会をうかがっていました。目的は時代を知ること。

1番興味を持ったところは?

表現方法が新鮮だったのは、瀬戸日本館の出演者が声をそろえて発する群読です。叙事詩劇・一粒の種

1番印象深いのは?

グローバルループです。この空中回廊全体が展望台のように見晴らしが良く、とても開放感がありました。

大阪・筑波博とのちがいは?

従来は新技術や生産物に関する展示が多かった様に思います。今回のテーマは「自然の叡智(えいち)」ということで、各国館の展示は風土や文化を表現したものになっていました。

1番楽しんだことは?

ダンスパフォーマンス「精霊たちの森林舞踏会」を11回見ました。

他に感じたことは?

事前調査・観覧予約など、インターネット無くしては遊びも楽しめない時代になりましたね。

3月の開幕から185日間、日本を含めた121カ国と4つの国際機関が参加しました。入場者2200万人 建設費1350億円 運営費550億円

組合員の減少続く

沖労組港支部 東京

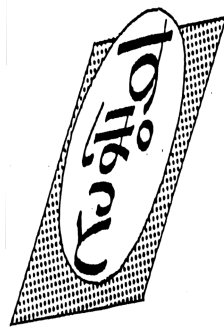
一年間で九四人が転籍し、現在組合員数は一五九〇人(三九五五人の出向者を含む)になりました。最多の沖テクノクリエーション(OTC)をはじめ出向者は関連七社に。その後転籍になる予定なので、今後も組合員数の減少は確実です。少子化ならぬ少組合員化に歯止めがかかりません。

強い「個」などと言っている内に組合自身が消滅してしまつては、笑うに笑えません。

たいへんです

休日の振り替え出勤 本庄

電車通勤をしていますが大変不便に感じました。沖電気行きのバスは休日運行のため、朝は一本しかなく帰りはありません。しかたなく駅まで歩くと、電車も休日運転で



「安全」祈願

労災にはフタ? 群馬

いつもより早く出ており、駅で約三十分待つはめに。会社のカレンダーを見ると、これから祝日の振り替え出勤が続いています。帰りがらいは会社のマイクロバスを、運行してもらいたいと強く思いました。

また、子供を保育園等に預けている人も、誰かにたのむか、しかたなく休んでいます。会社の都合で、休日の振り替え出勤は、考え直してもらいたいものです。

納期遅れ

組織変更で改善? 沖エアフォルク

沖エアフォルクでは、「納期と品質」を至上命題に組織の見直しが行われ、その説明がありました。

「納期と品質」はこれまでも強調されてきたことで、別に目新しいことではありません。ある職場では、伝票発行の時点ですでに「納期遅れ」という事態になっています。

このような諸問題を解決しないで組織の変更だけでは「末端の負担が大きくなるだけではないか」と懸念する声が聞こえています。

予測がはずれる

経営方針つて 八王子

下期(九月二十一日から)の社長のM B W A(経営方針など)がデータベースで説明する中で総選挙を引き合いに「誰が自民党の圧勝を予測したでしょう? 会社を取り巻く状況も予測しづらい...」には「社長がそんな姿勢でいいのか」と失笑もあり、参加者も緊張感なく、舟をこぐ参加者もいました。従業員からの質問、意見をネット上で受け付けていますが、投稿する人は少数。幹部社員からの質問が皆無なのも気になります。納得しているというよりもさめていると感じるのは何故なのでしょうか。