

あすなろ

連絡先：電機労働者懇談会気付 沖電気の職場を明るくする会
東京都品川区二葉2-20-8 染野ビル2F 電話 03(6421)5323

ホームページ 沖電気の職場を明るくする会 検索 **クリック**

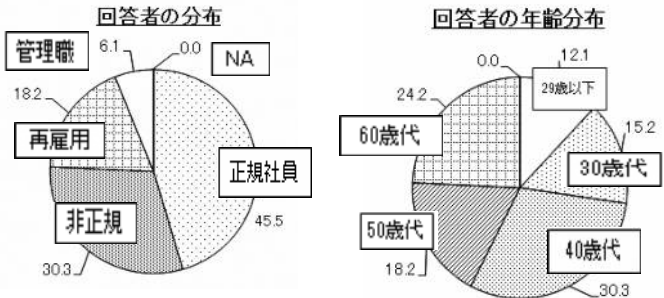
本年もよろしくお願ひします

迎春

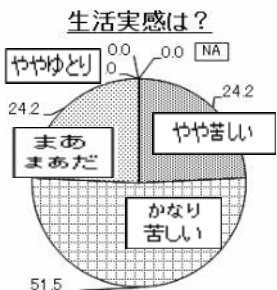
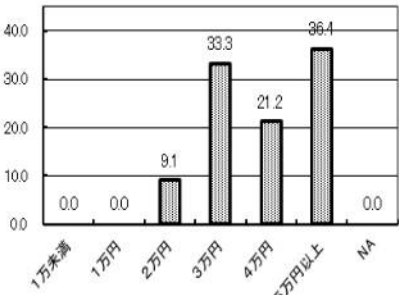


労働相談は無料です。
ホームページの「相談窓口」
で常時受け付けています。
「沖電気の職場を明るくする会」で検索してください。

18春闘アンケート中間報告

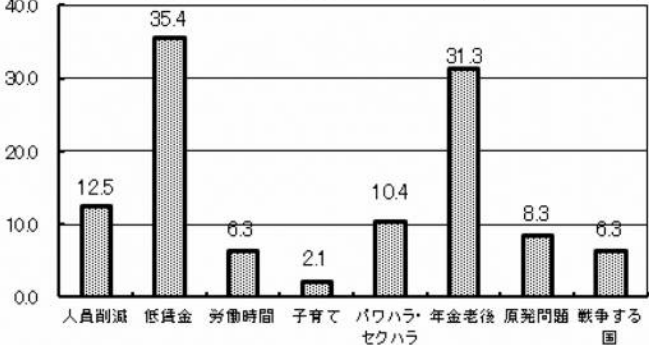


生活に必要な月の増額



必要額の加重平均 38,485円

困っている、不安なことは？



相次ぐ企業の不正が発覚を
している。安易なコスト削減の

揺らぐ日本の
モノづくり

「働き方改革プロジェクト」
をめぐり

沖電気の職場を明るくする会

「世界で一番企業が活躍しやすい国」が推し進められている。長時間労働やパワハラで追い詰められ「過労死」や「過労自殺」に至る事件が相次ぎ、労働者の働き方に対する社会問題となっている。厚生労働省調査では、32.5%の労働者がパワハラを受けたことがあり3年前に比べても7.3ポイント悪化している等、働く人が壊されています。

はたらく環境の改善を

「働き方改革」に道を開く「働き方改革関連法案」は残業代ゼロ・長時間はたらかせ放題など労働者保護法制をなし崩しにするものです。沖電気で、テレワーク制度の導入等「生産性の向上」をめざし「働き方改革プロジェクト」

「働き方改革」に道を開く「働き方改革関連法案」は残業代ゼロ・長時間はたらかせ放題など労働者保護法制をなし崩しにするものです。沖電気で、テレワーク制度の導入等「生産性の向上」をめざし「働き方改革プロジェクト」

あけまして
おめでと〜いございます。

追求、行き過ぎた利益第一主義で企業のモラルも壊れ、従業員が声を上げられない現場で不正が横行したことも重大です。コンプライアンス（法令遵守）に違反をし、企業のガバナンスも問われてる。目の利益ではなく社会的責任を果たす経営方針の切り替えが求められている。

が発足をしましたが一層の間管理が必要で

非正規労働者の雇止め
たたかいは正念場

来期の契約書が配布され、無期雇用について少し話された。はたらく条件の改善もしてほしい。
(契約社員・30歳代)

サービスマン残業防止対策として、パソコンのログオン、オフ時刻を管理するシステムが導入された。しかしログオンした後にプリントアウトした紙で作業を続ける事もある。厳しい納期を守るため、残業をやらざるを得ないケースもある。抜け穴対策が必要ではないか。
(正社員・40歳代)

上司がとて無視されて、ボーナスを下げられた。
(非正規・40歳代)

50歳以上のキャリアデザイン研修に参加。表向きには今後の自分の仕事、業務はどのようにしていくか？との議題が進められるが、要は現職を早く退いて、協力会社や外の企業に出て行きなさいと言うようなセミナーだった。
(関連正社員・50歳代)

品質問題が発生し、大忙しだが、生産台数と品質を同時に求められてしんどい。
(非正規・20歳代)



いのちを奪う希望の年！



早いもので信越本線の碓氷峠区間と呼ばれる横川駅〜軽井沢駅間が廃止されて、昨年で20年となった。ここを列車で通過した経験がある方なら誰しも印象深い場所であろう。難工事の繰り返しで建設されたこの区間も北陸新幹線の開通に合わせて多くの方に惜しまれつつ廃止された。▼横川駅では峠超えのために機関車が連結されるが、そのため数分停車する。その停車時間で多くの客が名物弁当である「峠の釜めし」を買いにホームに殺到する。今でも駅構内の売店や近くの「おぎのや」本店で販売されているので立ち寄り販売の際はぜひ。▼横川駅を下車すると、約11kmの区間を約20分かけて軽井沢駅に向かう。列車の傾きでかなり急な坂を昇っていることが実感できる。同時に、機関車による列車内で体感できる独特の振動音も印象深い。また自然あふれる車窓から見る風景も素晴らしかった。▼到着した軽井沢駅の当時の駅舎は避暑地の観光地らしく、木造の山小屋を大きくした感じの外見だった。こちらは碓氷峠区間が廃止される数年前に解体されている。木製のベンチが多いため、観光客でにぎわっていた時のことをよく思い出さう。こうして見ると便利さと引き換えに大事なものを失ったように感じられる。

■ 教育・給与・昇給など男女格差が改善しない日本でよいのか？ ■

日本の男女格差指数、過去最低を更新114位（144カ国中）

| 順位 | 国名 | スコア | 順位 | 国名 | スコア | 順位 | 国名 | スコア |
|-----|----------|-------|-----|-------|-------|------|------|-------|
| 1位 | アイスランド | 0.878 | 11位 | フランス | 0.778 | ： | | |
| 2位 | ノルウェー | 0.830 | 12位 | ドイツ | 0.778 | 49位 | アメリカ | 0.718 |
| 3位 | フィンランド | 0.823 | 13位 | ナミビア | 0.777 | ： | | |
| 4位 | ルワンダ | 0.822 | 14位 | デンマーク | 0.776 | 100位 | 中国 | 0.674 |
| 5位 | スウェーデン | 0.816 | 15位 | イギリス | 0.770 | ： | | |
| 6位 | ニカラグア | 0.814 | 16位 | カナダ | 0.769 | 114位 | 日本 | 0.657 |
| 7位 | スロヴェニア | 0.805 | 17位 | ポリビア | 0.758 | ： | | |
| 8位 | アイルランド | 0.794 | 18位 | ブルガリア | 0.756 | 118位 | 韓国 | 0.650 |
| 9位 | ニュージーランド | 0.791 | 19位 | 南アフリカ | 0.756 | ： | | |
| 10位 | フィリピン | 0.790 | 20位 | ラトビア | 0.756 | 144位 | イエメン | 0.516 |

男女格差（ジェンダーギャップ）の大きさを国別に順位付けした「世界経済フォーラム」の報告書（2017年版）によると、日本は144カ国中114位と、前年より3つ順位を下げました。

経済、政治、教育、健康の4分野14項目で男女平等の度合いを指数化し、順位が「1」に近づく程度で、遠ざかる程度差が大きい事を示している。日本があまりに低いので上表では途中の国が省略されていますが、前後

主な分野別順位(例)

| | |
|------------------------|------------|
| 健康 | 1 |
| 教育 (高等教育在学率は101位) | 76 |
| 政治参加 (国会議員の男女比129位) | 123 |
| 賃金の男女比 幹部・管理職 | 100 116 |

政治分野や女性の働き方も課題
労働賃金、政治家・経営管理職、教授・専門職、高等教育（大学・大学院）、国会議員数では、男女間に差が大きいとの評価で世界ランクがいずれも100位以下。その中でも、最も低いのが国会議員数で世界129位。経済の分野では女性労働者の賃金の低さが100位、幹部・管理職の数が116位と日本の低位の要因となっています。健康は1位、教育は76位ですから、政治と経済で足をひっぱっている。歪な国になっています。

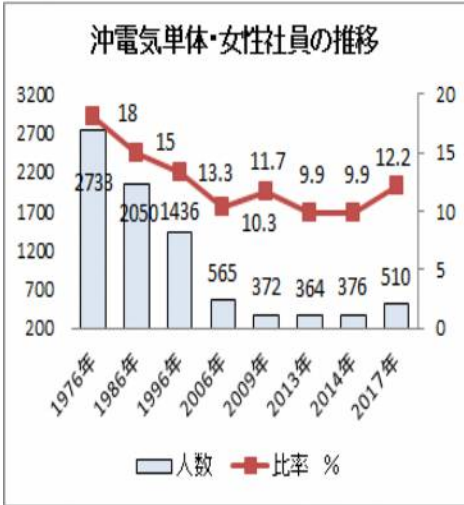
本を探す楽しみのあった大型書店
【埼玉・蕨】
蕨駅東口にあった大型書店が閉鎖してからの1年経っていましたが、今では1階はコンビニで2階は飲食店と当時の面影は消えつつあります。蕨勤務になって以来、重宝しており、技術や資格試験の参考書を探すにも、趣味や興味に合う本を買うためにもよく立ち寄ったものでした。店内の雰囲気とか本の配置の仕方なども印象的でした。近年購買層がネット販売に流れ、こうした書店は減る傾向にあります。個人的には店内をいろいろ探し回って目的に合う本を見つけるのも醍醐味であり、このような流れを寂しく感じています。

「あかいたすき」を、年末に渋谷シネパレスで観た。
1872年（明治5）の設立時に働いていた女工は約400人。労働時間は7時〜午後4時30分。週休1日、夏冬に各10日間の休暇、食費や寮費は無料などの紹介もされていた。興味ぶかい労働条件でした。日本の近代化に貢献した「絹」は、働きやすい職場から、との感想を持った。

「再建協力金…」
【埼玉・本庄】
沖は02年と09年に「経営が厳しい」と資格給ごとに、あわせて2年間毎月給料をカットした。14年9月、労使の話し合いで退職金にポイントとして組み入れ個人に通知もされた。（14年以前に退職した人は支給明細書に特別退職手当金としてその内訳の金額が記載されている）今年退職して退職金支払明細書ももらった

今年こそ更衣室の環境改善を
【群馬・富岡】
朝の更衣室は、1℃位の時もあり寒い中での着替えは、辛いものがあります。朝の時間帯だけでも、暖房が入れられないものか、ぜひ検討してほしい。

以前あすなろで書きましたが、女子の更衣室は、レイアウト変更後、狭くて大変な状況が続いているようです。特に派遣の方のロッカーは、通常使われている29cmタイプではなく、昔の狭いロッカーのままで、「着替えるのもさらに狭くて大変」など苦労している。今年こそ新たなスペースを確保するなど、快適な環境に改善してもらいたいものです。



沖電気・女性社員の状況(OAK調べ)

| | 2016年 | 17年 | 20年目標 |
|--------------|-------|-------|-------|
| 社員比率 | 9.6% | 12.2% | 4% |
| 幹部比率 | 2.7% | 3.1% | 30% |
| 女性活躍推進法の政府目標 | | | |
| 役員数 | 0名 | 2名 | |
| 新入社員比率 | 10.3% | 27.6% | 20%以上 |

「女性活躍推進法」（16年4月施行）に基づく行動計画の推進により沖電気（本体）も改善がありました。その取組の実施状況が優良であるとして、厚生労働大臣が認める「えるぼし」の認定を受けています。



話題

政府が新税検討 19年導入 出国税

16年の出国者数は訪日約2400万人、日本人が約1700万人。千円の徴収で計約410億円の税収が見込まれる。

政府は日本を出国する旅行者らを対象にした1人あたり1000円を徴収する新税導入を検討している。国税としては27年ぶりの新税である。

映画 紅い樺



富岡製糸場物語 女工哀史ではない環境

2014年、世界遺産に登録された「富岡製糸場」で活躍した女性たちを描いた映画

「再建協力金…」
【埼玉・本庄】
沖は02年と09年に「経営が厳しい」と資格給ごとに、あわせて2年間毎月給料をカットした。14年9月、労使の話し合いで退職金にポイントとして組み入れ個人に通知もされた。（14年以前に退職した人は支給明細書に特別退職手当金としてその内訳の金額が記載されている）今年退職して退職金支払明細書ももらった

今年こそ更衣室の環境改善を
【群馬・富岡】
朝の更衣室は、1℃位の時もあり寒い中での着替えは、辛いものがあります。朝の時間帯だけでも、暖房が入れられないものか、ぜひ検討してほしい。

《沖電気を考える》 第116回 女性の活躍 すこし前進